

Bet kokia informacija, įskaitant, be kita ko, formuluotes, paveikslėlius, grafikus, yra „Hangzhou EZVIZ Software Co., Ltd.“ (toliau – „EZVIZ“) nuosavybė. Šio naudotojo vadovo (toliau – „vadovas“) jokia būdu negalima atgaminti, keisti, versti ar platinti iš dalies ar visiškai be išankstinio raštiško EZVIZ leidimo. Išskyrus atvejus, kai nurodyta kitaip, EZVIZ nesuteikia jokių garantijų ar pareiškimų, tiesioginių ar numanomų, susijusių su Vadovu.


### **Apie šį vadovą**

Šiame vadove pateikti gaminio naudojimo ir tvarkymo nurodymai. Nuotraukos, schemas, vaizdai ir visa kita informacija pateikta tik aprašymo ir paaiškinimo tikslais. Šiame vadove pateikta informacija gali būti pakeista be įspėjimo dėl programinės aparatinės įrangos atnaujinimo ar kitų prielaidų. Naujausią versiją rasite EZVIZ™ svetainėje (<http://www.ezviz.com>).

### **Peržiūros Įrašas**

Nauja laida – 2026 m. gegužė

### **Prekių ženklų patvirtinimas**

EZVIZ™,  ir kitų „EZVIZ“ prekių ženklai bei logotipai yra „EZVIZ“ nuosavybės įvairiose jurisdikcijose. Kiti toliau nurodyti prekių ženklai ir logotipai yra atitinkamų savininkų nuosavybė.

### **Teisinis atsakomybės ribojimo pareiškimas**

TIEK, KIEK LEIDŽIA TAIKOMI ĮSTATYMAI, APRAŠYTAS PRODUKTAS SU TECHNINE ĮRANGA, PROGRAMINE ĮRANGA IR PROGRAMINE APARATINE ĮRANGA PATEIKIAMAS TOKS, KOKS YRA, SU VISOMIS TRIKTIMIS IR KLAIMOMIS, IR „EZVIZ“ NESUTEIKIA JOKIŲ GARANTIJŲ, ĮSKAITANT, BE APRIBOJIMŲ, GARANTIJAS DĖL TINKAMUMO PARDUOTI, PATENKINAMOS KOKYBĖS, TINKAMUMO KONKREČIAM TIKSLUI IR TREČIŲJŲ ŠALIŲ NEPAŽEIDIMO GARANTIJAS. JOKIU ATVEJU „EZVIZ“, JOS DIREKTORIAI, PAREIGŪNAI, DARBUOTOJAI AR ATSTOVAI NEATSAKO UŽ JOKIUS SPECIALIUS, ATSITIKTINIUS AR NETIESIOGINIUS NUOSTOLIUS, ĮSKAITANT, BE KITA KO, NUOSTOLIUS DĖL VERSLO PELNO PRARADIMO, VERSLO SUTRIKDYMO, DUOMENŲ AR DOKUMENTŲ PRARADIMO, KURIE YRA SUSIJĘ SU ŠIO PRODUKTO NAUDOJIMU, NET JEI „EZVIZ“ BUVO INFORMUOTA APIE TOKIŲ NUOSTOLIŲ TIKIMYBĘ.

TIEK, KIEK TAI MAKSIMALIAI LEIDŽIAMA PAGAL TAIKYTINĄ TEISĘ, JOKIU ATVEJU „EZVIZ“ BENDRA ATSAKOMYBĖ UŽ VISĄ ŽALĄ NEVIRŠYS PRADINĖS PRODUKTO PIRKIMO KAINOS.

„EZVIZ“ NEPRISIIMA JOKIOS ATSAKOMYBĖS UŽ ASMENS SUŽALOJIMĄ AR TURTINĘ ŽALĄ, PATIRTĄ DĖL PRODUKTO TIEKIMO AR PASLAUGOS NUTRAUKIMO, KURĮ SUKĖLĖ: A) NETINKAMAS DIEGIMAS ARBA NAUDOJIMAS, IŠSKYRUS TAI, KAS PRAŠOMA; B) NACIONALINIŲ ARBA VIEŠŲJŲ INTERESŲ APSAUGA; C) FORCE MAJEURE; D) JŪS ARBA TREČIOJI ŠALIS, ĮSKAITANT, BET NEAPSIRIBOJANT, TREČIŲJŲ ŠALIŲ PRODUKTŲ, PROGRAMINĖS ĮRANGOS, PROGRAMŲ IR KT. NAUDOJIMĄ.

JEI GAMINYS TURI INTERNETO PRIEIGĄ, GAMINĮ JŪS NAUDOJATE TIK SAVO RIZIKA. „EZVIZ“ NEPRISIIMA JOKIOS ATSAKOMYBĖS UŽ NEĮPRASTĄ VEIKIMĄ, PRIVATUMO NUTEKĖJIMĄ AR KITĄ ŽALĄ, ATSIKUSIĄ DĖL KIBERNETINĖS ATAKOS, ĮSILAUŽĖLIŲ ATAKOS, VIRUSŲ PATIKRINIMO AR KITOS INTERNETO SAUGOS RIZIKOS, TAČIAU PRIREIKUS „EZVIZ“ LAIKU SUTEIKS TECHNINĘ PAGALBĄ. PRIEŽIŪROS ĮSTATYMAI IR DUOMENŲ APSAUGOS ĮSTATYMAI PRIKLAUSO NUO KONKREČIOS JURISDIKCIJOS. PRIEŠ NAUDODAMI ŠĮ PRODUKTĄ, PATIKRINKITE VISUS JŪSŲ JURISDIKCIJOJE GALIOJANČIUS ĮSTATYMUS, KAD ĮSITIKINTUMĖTE, JOG JŪSŲ NAUDOJIMAS ATITINKA TAIKOMUS ĮSTATYMUS. JEI ŠIS GAMINYS NAUDOJAMAS NETEISĖTAIS TIKSLAIS, „EZVIZ“ UŽ TAI NEATSAKO.

ESANT BET KOKIEMS NEATITIKIMAMS TARP PIRMIAU IŠDĖSTYTŲ NUOSTATŲ IR TAIKYTINOS TEISĖS, VADOVAUJAMASI PASTARĄJA.

# Turinio lentelė

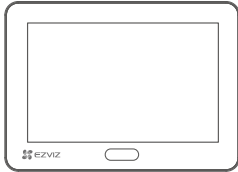
Dėmesio .....	1
Pakuotės turinys .....	1
Apžvalga .....	2
1. Kamera.....	2
2. Monitorius.....	2
3. Montavimo plokštė.....	3
Sąranka .....	4
Gaukite EZVIZ programėlę .....	4
Įrengimas .....	4
1. „microSD™“ kortelės įrengimas (pasirinktinai) .....	4
2. Įdiekite žiūroną.....	5
Įjungti.....	10
Įtraukimas į EZVIZ programėlę.....	11
Priežiūra.....	12
1. Monitoriaus įkrovimas.....	12
2. Atkurti gamyklinius nustatymus .....	12
Įrenginio peržiūra .....	13
EZVIZ connect .....	15
1. „Amazon Alexa“ naudojimas.....	15
2. „Google Assistant“ naudojimas .....	16
Iniciatyvos dėl video produktų naudojimo .....	17
Priedas .....	18
1. Įkraunamas ličio jonų akumuliatorius .....	18
2. Saugus baterijos išėmimas ir pakeitimas.....	18

## Dėmesio

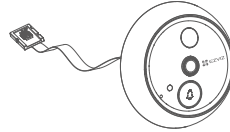


- Saugokite kamerą nuo aplinkos poveikio, pvz., aukštos temperatūros, drėgmės, sūraus rūko arba lietaus, nes įrenginys gali būti sugadintas.
- Nespauskite kameros jutiklio arba objektyvo, nes galite sugadinti įrenginį.
- Stipriai netraukite kameros laido ir būkite atsargūs, kad laidas jūsų neįpjautų. Garantija neapima laidų pažeidimų, atsiradusių dėl netinkamo naudojimo.

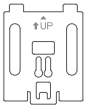
## Pakuotės turinys



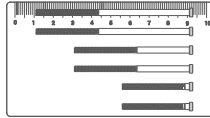
Pone (1 vnt.)



Kamera (1 vnt.)



Montavimo plokštė (1 vnt.)



Varžtai (6 vnt.)



Maitinimo kabelis (1 vnt.)



Reguliavimo informacija (2 vnt.)



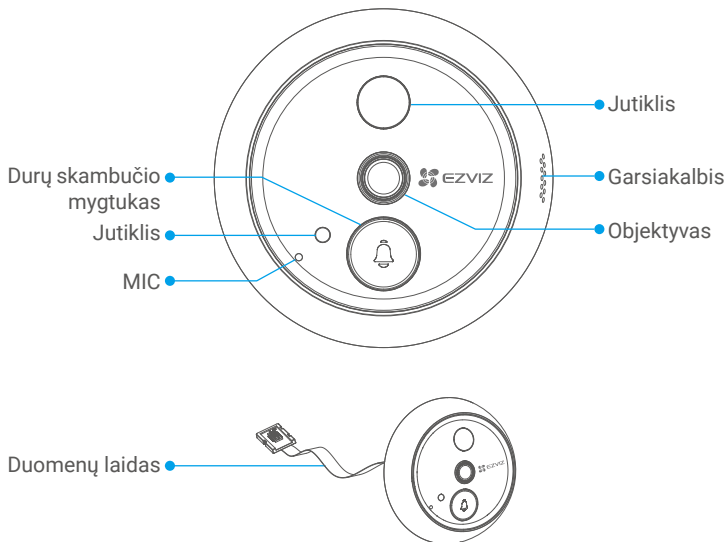
Sparčiosios paleisties vadovas  
(1 vnt.)



Vaizdo/garso stebėjimo lipdukas (1 vnt.)

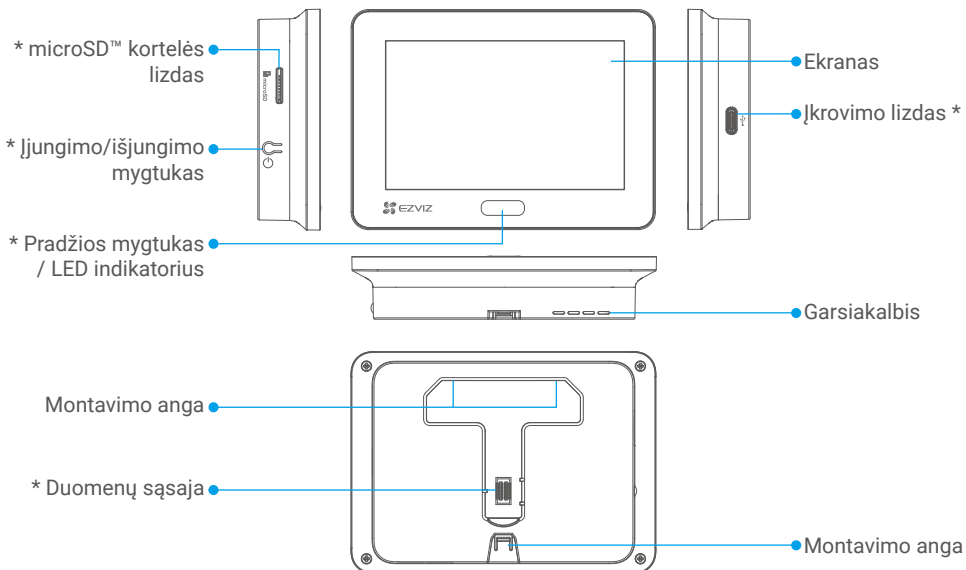
# Apžvalga

## 1. Kamera



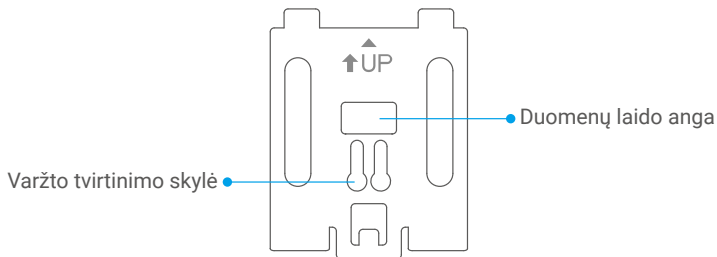
**i** Netrukdykite jutikliams ir objektyvui.

## 2. Monitorius



Pavadinimas	Aprašymas
microSD™ kortelės lizdas	Įtraukite į šią lizdą microSD™ kortelę (kurią galima įsigyti atskirai). Kad galėtumėte naudotis, inicijuokite kortelę EZVIZ programėlėje. Rekomenduojamas suderinamumas: 10 klasė, maksimali talpa 512 GB.
Įjungimo/išjungimo mygtukas	<ul style="list-style-type: none"> <li>• Maitinimo įjungimas (išjungimas): Paspauskite ir palaikykite 3 sekundes, kad įjungtumėte arba išjungtumėte durų akutę.</li> <li>• Įjungti/išjungti tiesioginį vaizdą: Kai durų akutė įjungta, paspauskite vieną kartą, kad įjungtumėte arba išjungtumėte tiesioginį vaizdą.</li> <li>• Operacijos patvirtinimas: Kai naudojatės skydelio ekranu, mygtukas gali būti naudojamas patvirtinimui.</li> </ul>
Pradžios mygtukas	<ul style="list-style-type: none"> <li>• Įjungti/išjungti tiesioginį vaizdą: Kai durų akutė įjungta, paspauskite vieną kartą, kad įjungtumėte arba išjungtumėte tiesioginį vaizdą.</li> <li>• Nustatymas iš naujo: Paspauskite ir palaikykite 3 sekundes, kad iš naujo paleistumėte įrenginį ir atkurtumėte gamyklinius nustatymus.</li> <li>• Operacijos patvirtinimas: Kai naudojatės skydelio ekranu, mygtukas gali būti naudojamas patvirtinimui.</li> </ul>
LED indikatorius	Kai paspaudžiamas kameros durų skambučio mygtukas arba kai kamera aptinka ką nors už durų, indikatorius įsijungia.
Įkrovimo lizdas	Prijunkite jį prie elektros lizdo naudodami maitinimo adapterį (DC5V 2,5A, įsigyjamas atskirai), kad įkrautumėte skydelį.
Duomenų sąsaja	Prijunkite prie kameros duomenų laido.

### 3. Montavimo plokštė



# Sąranka

Atlikite toliau nurodytus veiksmus akutei nustatyti:

1. Gaukite EZVIZ programėlę ir prisijunkite prie savo EZVIZ programėlės paskyros.
2. Įdiekite savo durų akutę.
3. Įjunkite akutę.
4. Įtraukite akutę į savo EZVIZ paskyrą.

## Gaukite EZVIZ programėlę

- i** Prieš atsisiunčiant programėlę:
- Jei programa jau įdiegta, patikrinkite, ar tai naujausia versija, ieškodami atnaujinimų savo programėlių parduotuvėje.
  - Jei programėlė nėra įdiegta, atlikite toliau nurodytus veiksmus, kad ją atsisiųstumėte.

1. Prijunkite mobilųjį telefoną prie Wi-Fi (siūloma).
2. Atsisiųskite EZVIZ programėlę, ieškodami „EZVIZ“ „App Store“ arba „Google Play™“.
3. Užregistruokite EZVIZ paskyrą ir prisijunkite prie programėlės.

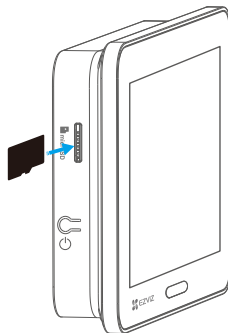


## Įrengimas

- i** Rekomenduojama visiškai įkrauti skydelį prieš pirmąjį naudojimą. Prašome kreiptis į ["Monitoriaus įkrovimas"](#).

### 1. „microSD™“ kortelės įrengimas (pasirinktinai)

1. Įdėkite microSD™ kortelę (išgyjama atskirai) į kortelės lizdą.






- i** Po įdiegimo „microSD™“ kortelę turėtumėte inicializuoti EZVIZ programoje prieš ją naudojant.

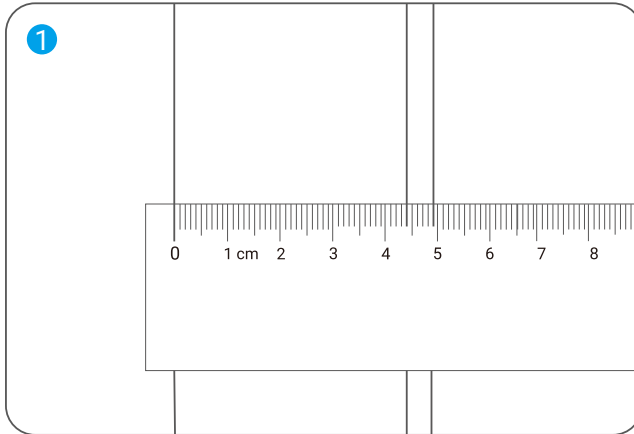
2. „EZVIZ“ programėlėje įrenginio nuostatų sąsajoje palieskite Įrašų sąrašas, kad patikrintumėte microSD™ kortelės būseną.
3. Jei „microSD™“ kortelės būseną rodoma kaip Neinicijuota, spustelėkite, kad ją inicijuotumėte. Tada būseną pasikeis į Naudojama, leidžiant saugoti vaizdo įrašus.

## 2. Įdėkite žiūroną

Jei jau yra anga, sumontuokite įrenginį toje pačioje vietoje. Jei ne, išgręžkite maždaug 14 mm skersmens skylę (ne daugiau nei 50 mm), maždaug 145 cm atstumu nuo žemės, kad vaizdas būtų gerai matomas.

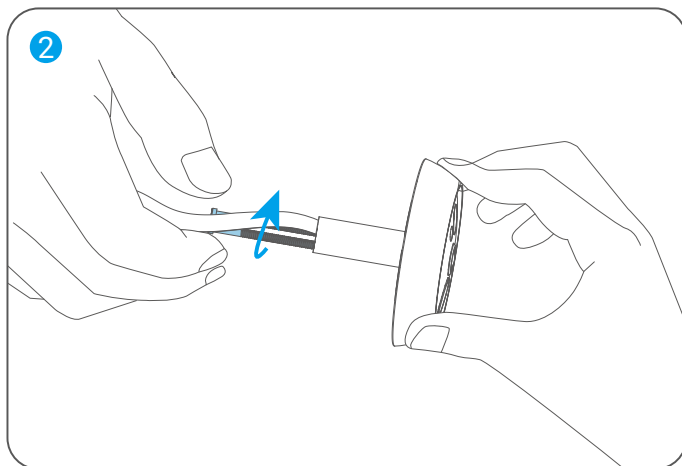
1. Išmatuokite durų storį ir pasirinkite tinkamus varžtus. Tada išgręžkite skylę duryse.

Storis	Varžtas
Nuo 35 mm iki 60 mm	
Nuo 60 mm iki 85 mm	
Nuo 85 mm iki 105 mm	

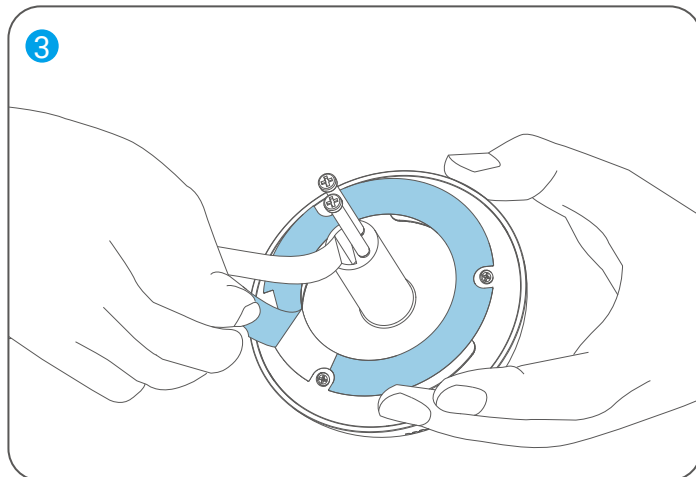


2. Įsukite varžtus į galinę kameros dalį jų neįverždami.

**i** Tiesiog sutvarkykite, nereikia priveržti.

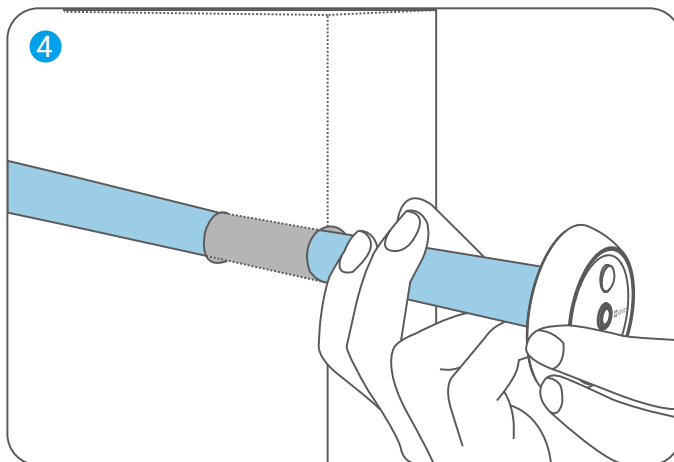


3. Nuplėškite atleidimo lapelį.

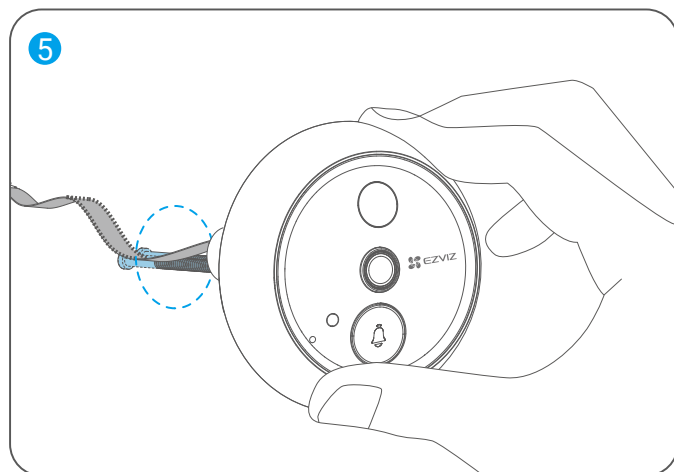


4. Perkelkite varžtus ir laidą pro durų skylę.

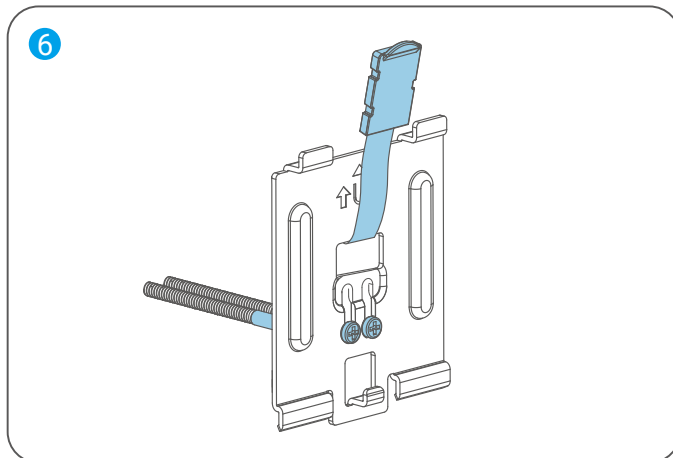
**i** Apvilkite juos popieriuje, kad būtų lengviau įdėti.



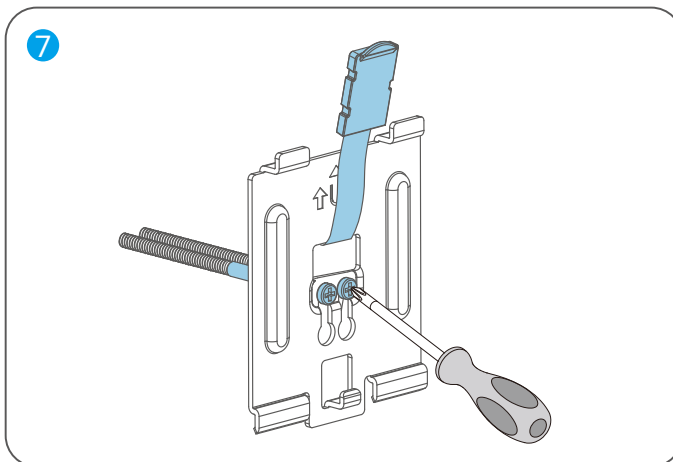
5. Sureguliuokite kameros padėtį taip, kad durų skambučio mygtukas būtų apatinėje pusėje, ir švelniai priglauskite ją prie durų.



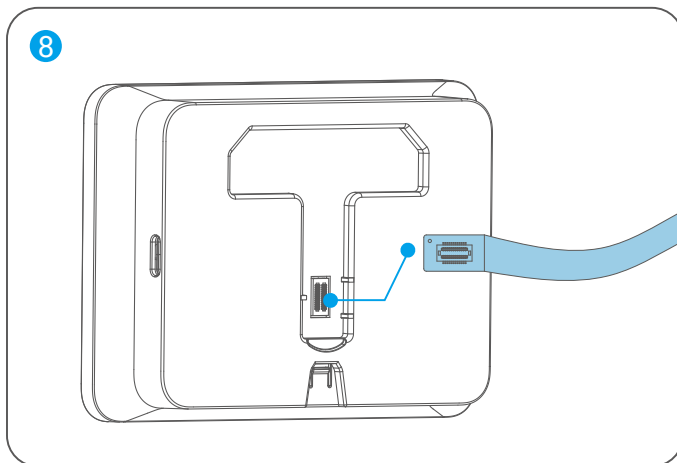
6. Išimkite montavimo pagrindą ir per montavimo pagrindo varžtų tvirtinimo angas perkiškite varžtus bei kameros duomenų laidą.



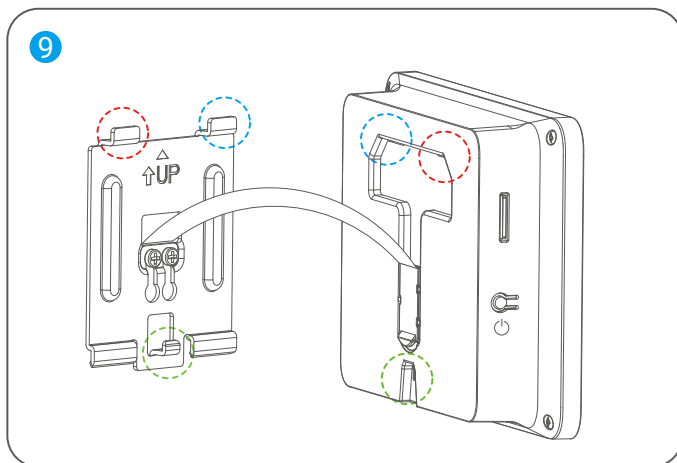
7. Sureguliuokite pagrindo padėtį, kad rodyklė ant pagrindo būtų nukreipta į viršų, tada priveržkite varžtus.



8. Prijunkite kameros duomenų laidą prie duomenų sąsajos galinėje skydelio dalyje.

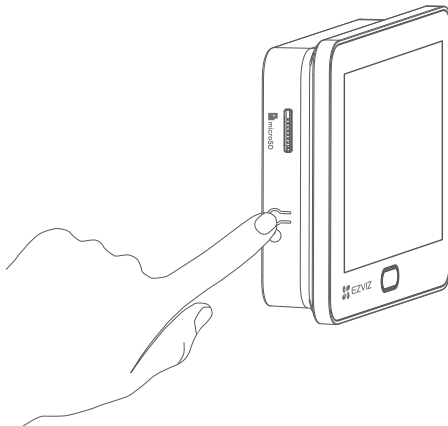


9. Suderinkite pagrindą su skydelio tvirtinimo angomis ir stumkite skydelį žemyn, kol išgirsite spragtelėjimo garsą, reiškiantį, kad skydelis tvirtai pritvirtintas prie montavimo pagrindo.

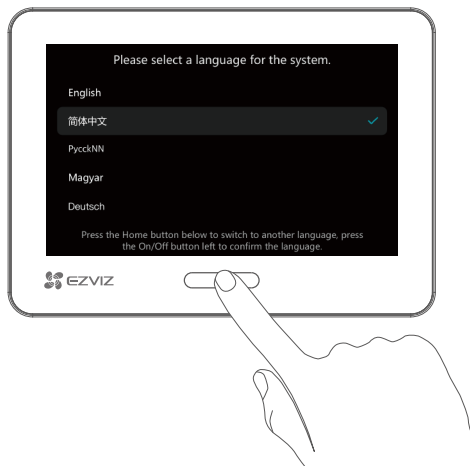


10. Po įdiegimo nuimkite visas apsaugines plėveles nuo kameros objektyvo ir skydelio.

1. Paspauskite ir palaikykite Įjungimo/Išjungimo mygtuką 3 sekundes, kad įjungtumėte skydelį.



2. Paspauskite pradžios mygtuką, kad perjungtumėte kalbas. Tada paspauskite Įjungimo/Išjungimo mygtuką ant skydelio, kad patvirtintumėte.



## Įtraukimas į EZVIZ programėlę

1. Savo išmaniajame telefone prisijunkite prie EZVIZ paskyros, pagrindiniame ekrane viršutiniame dešiniajame kampe palieskite „+“, kad pereitumėte į QR kodo nuskaitymo puslapį.
2. Nuskaitykite monitoriaus ekrane pateiktą QR kodą.



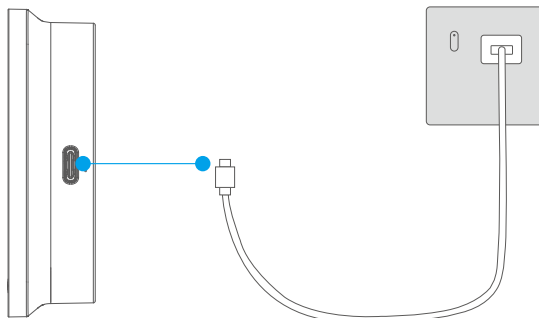
3. Vadovaukitės programėlės vedliu, kad užbaigtumėte „Wi-Fi“ konfigūraciją ir pridėtumėte skydelį prie savo EZVIZ paskyros.

**i** Jei nepavyko gauti QR kodo arba norite iš naujo sukonfigūruoti „Wi-Fi“, paspauskite ir palaikykite pagrindinį mygtuką 3 sekundes, kad iš naujo nustatytumėte ir pakartotumėte aukščiau nurodytus veiksmus.

# Priežiūra

## 1. Monitoriaus įkrovimas

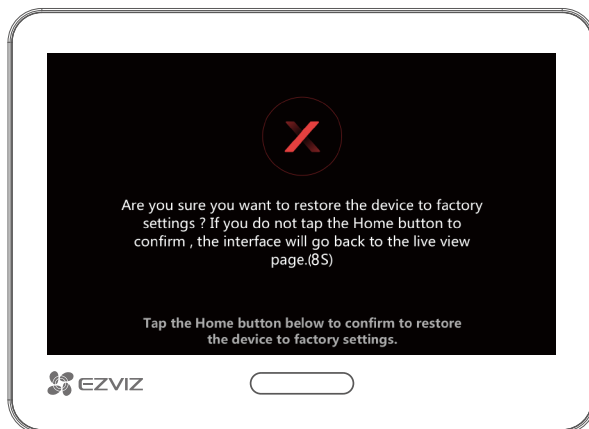
Jei skydelis išsikrovęs, prijunkite skydelį prie elektros lizdo naudodami maitinimo adapterį (DC5V 2.5A, įsigyjamas atskirai).



- Nepilkite skydelio, kai aplinkos temperatūra viršija 45°C arba yra žemesnė nei 0°C.
- Prieš įkraudami skydelį maitinimo adapteriu, nuimkite skydelį nuo tvirtinimo pagrindo.
- Įkrovimo metu skydelis automatiškai įsijungs.
- Noredami atjungti nuo maitinimo šaltinio, ištraukite maitinimo jungtį iš skydelio.

## 2. Atkurti gamyklinius nustatymus

Paspauskite ir palaikykite pagrindinį mygtuką 3 sekundes, kol įrenginys skleis pyptelėjimo garsą ir ekrane bus rodoma kita puslapio informacija. Tada paspauskite pagrindinį mygtuką vieną kartą, kad patvirtintumėte prieš pasibaigiant 8 sekundžių atgaliniam skaičiavimui.



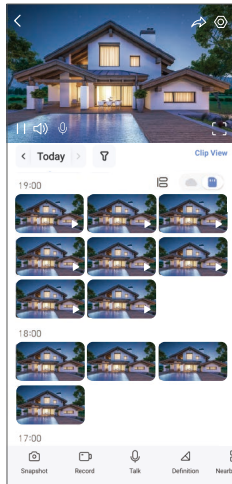
Atsargiai! Visi nustatymai bus atkurti į gamyklinius nustatymus.

# Įrenginio peržiūra

## 1. Tiesioginė peržiūra

**i** Programėlės sąsaja gali pasikeisti dėl versijos naujinimo.

Paleiskite EZVIZ programėlę, bakstelėkite šio durų akutės įrenginio kortelę, kad patektumėte į įrenginio puslapį. Tada paspauskite mygtuką „Tiesioginė peržiūra“, kad patektumėte į tiesioginės peržiūros puslapį, kuriame galite stebėti ir klausytis tiesioginės transliacijos, daryti ekrano kopijas, įrašyti vaizdo įrašus ir pagal poreikį pasirinkti vaizdo raišką.



**i** Braukite kairėn ir dešinėn per ekraną, norėdami pamatyti daugiau piktogramų.

Piktograma	Aprašymas
	Bendrinimas. Bendrinkite savo įrenginį su bet kuo.
	Nuostatos. Peržiūrėkite arba pakeiskite įrenginio nuostatas.
	Rodymas visame ekrane. Bakstelėkite, norėdami savo matymo lauką rodyti visame ekrane.
	Momentinė kopija. Padarykite momentinę kopiją.
	Įrašykite. Rankiniu būdu pradėkite / sustabdykite įrašymą.
	Kalba. Palieskite, kad kalbėtumėte su žmonėmis prieš kamerą.
	Apibrėžimas. Bakstelėkite, kad pasirinktumėte vaizdo įrašo raišką.
	Netoliese esantis įrenginys. Spustelėkite, kad pasirinktumėte esamus šalia esančius įrenginius, skirtus vaizdo peržiūrai keliuose ekranuose.
	PiP (Paveikslėlis paveikslėlyje). Palieskite, kad žiūrėtumėte vaizdo įrašą virš kitų programų.
	Patarimas. Bakstelėkite, kad pamatytumėte daugiau informacijos apie įrenginį.
	Pertvarkykite. Pertvarkykite visų aukščiau nurodytų funkcijų seką.

## 2. Nuostatos

Nuostatų puslapyje galite nustatyti įrenginio parametrus.

Parametras	Aprašymas
Pavadinimas	Peržiūrėkite arba bakstelėkite, kad čia pakeistumėte savo įrenginio pavadinimą.
Baterija	Čia galite pamatyti likusį akumuliatoriaus įkrovos lygį ir pasirinkti savo prietaiso darbo režimą.
Išmanusis aptikimas	Galite įjungti/išjungti žmogaus formos aptikimą savo įrenginyje.
Žinutės pranešimas	Galite tvarkyti įrenginio žinutę ir EZVIZ programėlės pranešimą.
Garso nustatymai	Jūs galite nustatyti atitinkamus garso parametrus savo įrenginiui.
Vaizdo nustatymai	Galite nustatyti atitinkamus vaizdo parametrus pagal savo įrenginį.
Ekrano nustatymai	Čia galite nustatyti ekrano ryškumą ir automatinio užrakinimo laiką.
Šviesos nustatymai	Galite nustatyti atitinkamus savo įrenginio apšvietimo parametrus.
Įrašų sąrašas	Čia galite pamatyti microSD™ kortelės būseną.
Lankytojo atsakymas	Galite įjungti automatinį atsakymą ir pridėti balso atsakymą. Jei kas nors paspaus durų skambučio mygtuką ir niekas neatsilieps per nustatytą laikotarpį, automatinis balso atsakymas bus išsiųstas.
Privatumo nustatymai	Galite užšifruoti savo vaizdo įrašus šifravimo slaptažodžiu ir tinkinti privatumo sritį.
Tinklo nustatymai	Galite matyti ryšio būseną.
Įrenginio informacija	Čia galite pamatyti įrenginio informaciją, įskaitant naudotojo vadovą.
EZVIZ Cloud	Galite užsiprenumeruoti ir valdyti debesies saugyklą.
Įrenginio bendrinimas	Galite bendrinti įrenginį su savo šeimos nariu ar svečiu.
Ištrinti įrenginį	Bakstelėkite, kad panaikintumėte įrenginį iš EZVIZ programėlės.

## 1. „Amazon Alexa“ naudojimas

Šios instrukcijos leis jums valdyti savo EZVIZ įrenginius naudojant „Amazon Alexa“. Jei proceso metu susiduriate su kokiais nors sunkumais, žr. skyrių Trikčių šalinimas.

### Prieš pradėdami, įsitinkite, kad:

1. EZVIZ įrenginiai prijungti prie EZVIZ programėlės.
2. „EZVIZ“ programėlės puslapyje „Įrenginio nuostatos“ išjunkite parinktį „Video šifravimas“ ir įjunkite „Garsas“.
3. Turite įrenginį, kuriame veikia „Alexa“ (pvz., „Echo Spot“, „Echo-Show“, naujajį „Echo-Show“, „Fire TV“ (visos kartos), „Fire TV stick“ (tik antrosios kartos) arba „Fire TV Edition“ išmaniuosius televizorius).
4. „Amazon Alexa“ programėlė jau įdiegta jūsų išmaniajame įrenginyje, ir jūs sukūrėte paskyrą.

### Norėdami valdyti EZVIZ įrenginius naudodami „Amazon Alexa“:

1. Atverkite „Alexa“ programėlę ir meniu pasirinkite „Įgūdžiai ir žaidimai“.
2. Įgūdžių ir žaidimų ekrane, ieškokite EZVIZ ir rasite EZVIZ įgūdžius.
3. Pasirinkite savo „EZVIZ“ įrenginio įgūdžius, tada bakstelėkite ĮJUNGTI NAUDOJIMĄ.
4. Įveskite savo EZVIZ naudotojo vardą ir slaptažodį, tada bakstelėkite „Prijungti“.
5. Bakstelėkite mygtuką „Autorizuoti“, kad leistumėte „Alexa“ pasiekti jūsų „EZVIZ“ paskyrą, kad „Alexa“ galėtų valdyti jūsų „EZVIZ“ įrenginius.
6. Pamatysite pranešimą „EZVIZ sėkmingai susietas“, tada bakstelėkite APTIKTI ĮRENGINIUS, kad „Alexa“ galėtų aptikti visus jūsų EZVIZ įrenginius.
7. Grįžkite į „Alexa“ programėlės meniu ir pasirinkite „Įrenginiai“, o po įrenginiais pamatysite visus savo EZVIZ įrenginius.

### Balso komanda

Atraskite naują išmanųjį įrenginį naudodami „Alexa“ programėlės meniu „Išmanieji namai“ arba „Alexa“ balso valdymo funkciją.

Kai įrenginys bus surastas, galėsite jį valdyti balsu. Funkcijai „Alexa“ sakykite paprastas komandas.

### Trikčių šalinimas

#### Ką daryti, jei „Alexa“ nepavyksta aptikti mano įrenginio?

Patikrinkite, ar nėra interneto ryšio problemų.

Pabandykite iš naujo paleisti išmanųjį įrenginį ir iš naujo aptikti įrenginį naudojant „Alexa“.

#### Kodėl paslaugoje „Alexa“ įrenginio būseną yra „Atsijungęs“?

Jūsų įrenginys galėjo būti atjungtas nuo tinklo. Pabandykite iš naujo paleisti išmanųjį įrenginį ir iš naujo aptikti įrenginį naudojant „Alexa“.

Patikrinkite, ar kelvedis prijungtas prie interneto ir mėginkite dar kartą.

 Daugiau informacijos apie šalis, kuriose galima naudotis „Amazon Alexa“, rasite oficialioje „Amazon Alexa“ svetainėje.

## 2. „Google Assistant“ naudojimas

Naudodami „Google Assistant“, galite suaktyvinti savo EZVIZ įrenginį ir stebėti tiesioginę transliaciją, sakydami „Google Assistant“ balso komandas.

### Reikalingi šie įrenginiai ir programėlės:

1. Veikianti EZVIZ programėlė.
2. „EZVIZ“ programėlės puslapyje „Įrenginio nuostatos“ išjunkite parinktį „Video šifravimas“ ir įjunkite „Garsas“.
3. Televizorius, prie kurio prijungtas veikiantis „Chromecast“.
4. „Google Assistant“ programėlė telefone.

### Norėdami pradėti, atlikite toliau pateiktus veiksmus:

1. Nustatykite EZVIZ įrenginį ir įsitikinkite, kad jis tinkamai veikia programėlėje.
2. Atsisiųskite „Google Home“ programėlę iš „App Store“ arba „Google Play™“ ir prisijunkite prie savo „Google“ paskyros.
3. „Myhome“ ekrane bakstelėkite „+“ viršutiniame kairiajame kampe ir meniu sąrašę pasirinkite „Nustatyti įrenginį“, kad pereitumėte į sąrankos sąsają.
4. Bakstelėkite „Veikia su Google“ ir ieškokite EZVIZ programėlės, kurioje rasite EZVIZ įgūdžius.
5. Įveskite savo EZVIZ naudotojo vardą ir slaptažodį, tada bakstelėkite „Prisijungti“.
6. Bakstelėkite mygtuką Autorizuoti, kad leistumėte „Google“ pasiekti jūsų EZVIZ paskyrą, kad „Google“ galėtų valdyti jūsų EZVIZ įrenginius.
7. Bakstelėkite „Grįžti į programėlę“.
8. Atlikite pirmiau nurodytus veiksmus, kad užbaigtumėte autorizavimą. Kai sinchronizavimas bus baigtas, EZVIZ paslauga bus įtraukta į jūsų paslaugų sąrašą. Norėdami peržiūrėti suderinamų įrenginių sąrašą savo EZVIZ paskyroje, palieskite EZVIZ tarnybos piktogramą.
9. Dabar pabandykite keletą komandų. Naudokite kameros, kurią sukūrėte nustatydami sistemą, pavadinimą.

Naudotojai gali valdyti įrenginius kaip vieną objektą arba kaip grupę. Įrenginių įtraukimas į patalpą leidžia naudotojams valdyti prietaisų grupę vienu metu, naudojant vieną komandą.

Norėdami gauti daugiau informacijos, žr. nuorodą:

<https://support.google.com/googlehome/answer/7029485?co=GENIE.Platform%3DAndroid&hl=en>

 Daugiau informacijos apie įrenginį žr. [www.ezviz.com/eu](http://www.ezviz.com/eu).

# Iniciatyvos dėl video produktų naudojimo

Brangieji EZVIZ naudotojai,

Technologijos veikia kiekvieną mūsų gyvenimo sritį. Kaip į priekį žvelgianti technologijų įmonė, vis labiau suvokiame technologijų vaidmenį gerinant mūsų gyvenimo efektyvumą ir kokybę. Tuo pačiu metu mes taip pat žinome apie galimą žalą, kurią gali sukelti netinkamas naudojimas. Pavyzdžiui, vaizdo produktai gali įrašyti tikrus, išsamius ir aiškius vaizdus, todėl jie turi didelę vertę faktų vaizduojimui. Tačiau netinkamas vaizdo įrašų platinimas, naudojimas ir/arba tvarkymas gali pažeisti kitų privatumą, teisėtus teises ir interesus.

Mes, EZVIZ, įsipareigoję kurti naujoves technologijose, kad būtų naudinga visuomenei, nuoširdžiai raginame kiekvieną naudotoją tinkamai ir atsakingai naudoti vaizdo produktus, kad kartu sukurtume teigiamą aplinką, kurioje visos susijusios praktikos ir naudojimas atitiktų galiojančius įstatymus ir reglamentus, gerbtų asmenų interesus ir teises ir skatintų socialinę moralę.

Štai EZVIZ iniciatyvos, į kurias norėtume atkreipti jūsų dėmesį:

1. Kiekvienas individas turi teisėtą privatumo lūkesčių, ir vaizdo produktų naudojimas neturėtų prieštarauti tokiam teisėtam lūkesčiui. Todėl, montuojant vaizdo produktus viešose vietose, pagrįstai ir veiksmingai turi būti rodomas įspėjamas pranešimas, kuriame paaiškinamas stebėjimo diapazonas. Neviešose vietose, žmonių, kurie yra susiję, teisės ir interesai turi būti atidžiai įvertinti, įskaitant, bet neapsiribojant, vaizdo produktų įdiegimu tik gavus suinteresuotųjų sutikimą, ir neįdiegiant labai nematomų vaizdo produktų be kitų žinių.
2. Video produktai objektyviai užrašo tikrosios veiklos vaizdus konkrečiu laiku ir erdve. Naudotojai turi iš anksto pagrįstai nustatyti asmenis ir teises, susijusias su šia apimtimi, kad būtų išvengta portreto, privatumo ar kitų teisiųjų teisių pažeidimo, kai jie apsaugo save per vaizdo produktus. Svarbu žinoti, kad įjungus garso įrašymo funkciją savo kameroje, ji užfiksuos garsus, įskaitant pokalbius, esančius stebėjimo diapazone. Labai rekomenduojame išsamiai įvertinti galimus garso šaltinius stebėjimo diapazone, kad visiškai suprastumėte būtinybę ir pagrįstumą prieš įjungdami garso įrašymo funkciją.
3. Naudojami vaizdo produktai nuolat generuos garso ar vaizdo duomenis iš realių scenų, įskaitant biometrinę informaciją, pvz., veido vaizdus, atsižvelgiant į naudotojo pasirinktas gaminio savybes. Tokius duomenis galima naudoti arba apdoroti naudojant. Vaizdo produktai yra tik technologiniai įrankiai, kurie negali ir negali žmogiškai taikyti teisiųjų ir moralinių standartų, siekdami teisėto ir tinkamo duomenų naudojimo. Svarbu yra žmonių, kurie kontroliuoja ir naudoja sugeneruotus duomenis, metodai ir tikslai. Todėl duomenų valdytojai turi ne tik griežtai laikytis taikomų įstatymų ir reglamentų, bet ir visiškai gerbti neprivalomus taisykles, įskaitant tarptautinius susitarimus, moralinius standartus, kultūrinius normas, viešąją tvarką ir vietines papročius. Be to, visada turime teikti pirmenybę privatumo ir portreto teisių apsaugai bei kitiems pagrįstiems interesams.
4. Video produktais nuolat generuojami vaizdo duomenys apima įvairių suinteresuotųjų šalių teises, vertybes ir kitus reikalavimus. Taigi labai svarbu užtikrinti duomenų saugumą ir apsaugoti produktus nuo kenksmingų įsibrovimų. Kiekvienas vartotojas ir duomenų valdytojas privalo imtis visų pagrįstų ir būtinų priemonių, kad būtų maksimaliai užtikrintas produkto ir duomenų saugumas, vengiant duomenų nutekėjimo, netinkamo atskleidimo ar piktnaudžiavimo, įskaitant, bet neapsiribojant, priegos kontrolės nustatymą, pasirinkimą tinkamos tinklo aplinkos, kurioje yra prijungti vaizdo produktai, nustatant ir nuolat optimizuojant tinklo saugumą.
5. Video gaminiai labai prisidėjo prie mūsų visuomenės saugumo didinimo ir mes tikime, kad jie ir toliau atliks teigiamą vaidmenį įvairiuose mūsų kasdienio gyvenimo aspektuose. Bet koks bandymas piktnaudžiauti šiais produktais pažeidžiant žmogaus teises ar vykdant neteisėtą veiklą prieštarauja pačiai technologijų inovacijų ir produkto kūrimo vertės esmei. Mes skatiname kiekvieną naudotoją nustatyti savo metodus ir taisykles, kaip įvertinti bei stebėti vaizdo produktų naudojimą, kad būtų užtikrinta, jog šie produktai visada būtų naudojami tinkamai, apgalvotai ir geranoriškai.

# Priedas

## 1. Įkraunamas ličio jonų akumuliatorius

Įrenginio baterijos tipas: Nešiojamas akumuliatorius.

Baterijos modelis: H765965P

Nominali įtampa: 3,8 V DC

Vardinis pajėgumas: 4600 mAh

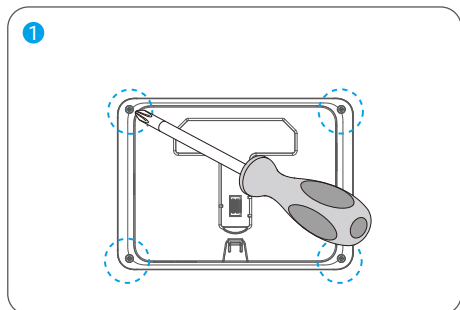
Baterijų gamintojas: Phenix New Energy (Huizhou) Co., Ltd.

Cheminių medžiagų sudėtis	Cheminė formulė	CAS Nr.	Svoris (%)
Ličio kobalto oksidas	LiCoO <sub>2</sub>	12190-79-3	47.29%
Nanovamzdeliai	CNT	1333-86-4	0.46%
Polivinilideno fluoridas	PVDF	24937-79-9	0.52%
Aliuminio folija	Aliuminis	7429-90-5	5.01%
Vario folija	Cu	7440-50-8	7.35%
Grafitas	C	7782-42-5	25.01%
Super P	S-P	7782-42-5	0.24%
Stireno butadieno guma	SBR	61789-96-6	0.95%
Natrio karboksimetilceliuliozė	CMC	9000-11-7	0.40%
Polypropylene	(C2H4) <sub>n</sub>	9002-88-4	0.30%

## 2. Saugus baterijos išėmimas ir pakeitimas

- Rekomenduojama naudoti tos pačios modelio bateriją (žr. "[Įkraunamas ličio jonų akumuliatorius](#)") arba bateriją su tais pačiais specifikacijomis pakeitimui.
- Norėdami įdiegti naują bateriją, atlikite senos baterijos išėmimo veiksmus atvirkštine tvarka.

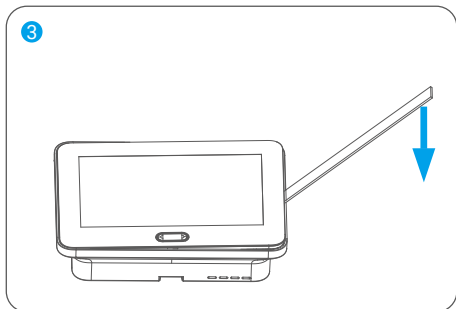
1. Nuimkite keturis varžtus nuo galinės skydelio dalies.



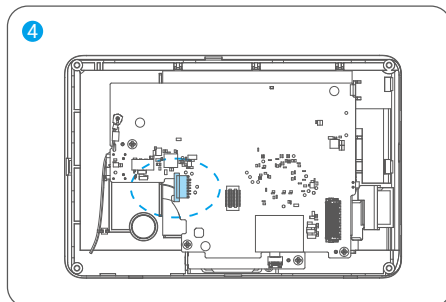
2. Įstatykite plokščią svirties įrankį į tarpą tarp ekrano stiklo ir korpuso.



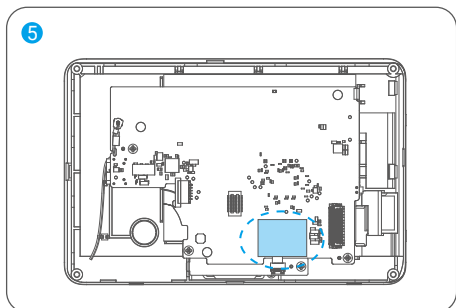
3. Paspauskite plokščią svirties įrankį žemyn, kad pakeltumėte ekraną ir atskirtumėte jį nuo galinio dangtelio.



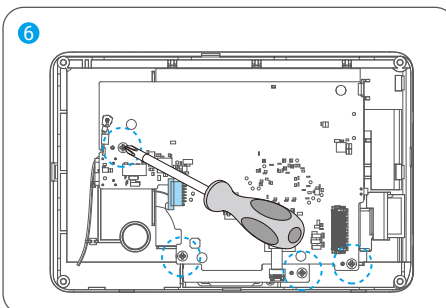
4. Atjunkite akumuliatorių lizdą.



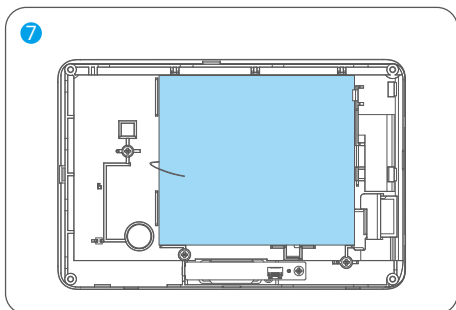
5. Nulupkite acetato audinį.



6. Naudokite atsuktuvą, kad pašalintumėte šiuos keturis varžtus.



7. Atjunkite visus jungtis ir nuimkite spausdintinę plokštę (PCB).



8. Įkiškite plastikinį spudgerį iš dešinės pusės į akumuliatoriaus apačią ir švelniai pakelkite. Baterija išimta.

